

Manual para Instalação do Terminal de Acesso ao SIAFEM 2006

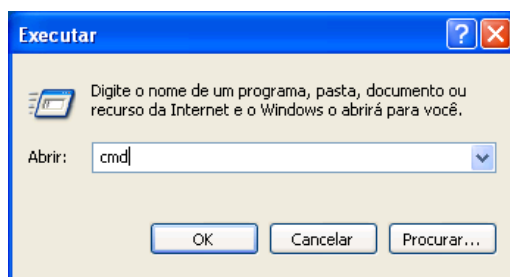
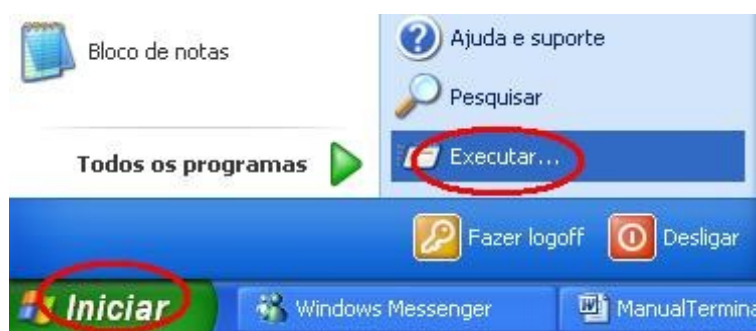
Última atualização: 16/março/2012

1 – Realizando testes de conexão

O computador que será usado para acesso ao SIAFEM, deve ter o servidor DNS configurado. Este deve resolver o endereço siafem.sefaz.pi.gov.br e deverá ter acesso ao servidor do SIAFEM. A rede de acesso ao SIAFEM 2005 (ano anterior), disponibiliza acesso também ao SIAFEM 2006. Mas devem ser realizados os testes abaixo de conectividade.

Como testar:

- Clique no menu Iniciar, depois em Executar (veja as figuras abaixo);
- Digite: `cmd` <tecle enter> (Para windows XP, NT ou 2000)
- Digite: `command` <tecle enter> (Para windows 95,98 ou ME)



Abrirá uma janela preta, o prompt de comando (veja a figura abaixo). Nela digite o seguinte comando:

```
ping siafem.sefaz.pi.gov.br
```

```
C:\WINDOWS\system32\cmd.exe
C:\>ping siafem.sefaz.pi.gov.br
Disparando contra vega.sefaz.pi.gov.br [10.2.3.12] com 32 bytes de dados:
Resposta de 10.2.3.12: bytes=32 tempo<1ms TTL=63
Resposta de 10.2.3.12: bytes=32 tempo<1ms TTL=63
Resposta de 10.2.3.12: bytes=32 tempo<1ms TTL=63
Resposta de 10.2.3.12: bytes=32 tempo<1ms TTL=63
Estatísticas do Ping para 10.2.3.12:
  Pacotes: Enviados = 4, Recebidos = 4, Perdidos = 0 (0% de perda),
Aproximar um número redondo de vezes em milissegundos:
  Mínimo = 0ms, Máximo = 0ms, Média = 0ms
C:\>
```

A resposta do comando **ping** deve ser parecida com:

Disparando contra siafem.sefaz.pi.gov.br [10.2.3.12] com 32 bytes de dados:

Resposta de 10.2.3.12: bytes=32 tempo<1ms TTL=63
Resposta de 10.2.3.12: bytes=32 tempo<1ms TTL=63
Resposta de 10.2.3.12: bytes=32 tempo<1ms TTL=63
Resposta de 10.2.3.12: bytes=32 tempo<1ms TTL=63

Estatísticas do Ping para 10.2.3.12:

Pacotes: Enviados = 4, Recebidos = 4, Perdidos = 0 (0% de perda),
Aproximar um número redondo de vezes em milissegundos:
Mínimo = 0ms, Máximo = 0ms, Média = 0ms

Se resposta for semelhante a do quadro acima, então a conexão está OK. Digite **exit** para fechar a tela e vá para o item 2 do manual.

Porém, se a resposta for:

A solicitação ping não pôde encontrar o host siafem.sefaz.pi.gov.br. Verifique o nome e tente novamente.

Neste caso existe um problema com a configuração do servidor DNS do computador ou com o servidor DNS da rede. Contate o administrador da rede local do órgão. O endereço IP do servidor de DNS da PRODEPI que deve ser utilizado é o **10.0.0.6**. Caso seu computador esteja utilizando o DNS 10.0.0.5, remova-o e adicione o 10.0.0.6.

E se a resposta for:

Disparando contra siafem.sefaz.pi.gov.br [10.2.3.12] com 32 bytes de dados:

Resposta de 201.30.250.214: Host de destino inacessível.
Resposta de 201.30.250.214: Host de destino inacessível.
Resposta de 201.30.250.214: Host de destino inacessível.
Resposta de 201.30.250.214: Host de destino inacessível.

Estatísticas do Ping para 10.2.3.12:

Pacotes: Enviados = 4, Recebidos = 4, Perdidos = 0 (0% de perda),
Aproximar um número redondo de vezes em milissegundos:
Mínimo = 0ms, Máximo = 0ms, Média = 0ms

C:\>

OBS: O endereço 201.30.250.214 vai variar com a rede do órgão.

Ou:

Disparando contra 10.2.3.12 com 32 bytes de dados:

Esgotado o tempo limite do pedido.
Esgotado o tempo limite do pedido.
Esgotado o tempo limite do pedido.
Esgotado o tempo limite do pedido.

Estatísticas do Ping para 10.2.3.12:

Pacotes: Enviados = 4, Recebidos = 0, Perdidos = 4 (100% de perda),

C:\>

Então existe um problema com o acesso a rede do SIAFEM. Digite o seguinte comando:

```
tracert siafem.sefaz.pi.gov.br
```

Envie a resposta desse comando para a equipe de rede da SEFAZ analisar o problema no email : redes@sefaz.pi.gov.br.

O quatro abaixo mostra um exemplo de resposta do comando [tracert](#).

Rastreando a rota para siafem.sefaz.pi.gov.br [10.2.3.12]
com no máximo 30 saltos:

1	4 ms	3 ms	4 ms	10.2.1.1
2	<1 ms	<1 ms	<1 ms	10.2.7.1
3	7 ms	10 ms	8 ms	10.0.11.1
4	6 ms	5 ms	5 ms	10.0.10.6
5	18 ms	13 ms	13 ms	10.0.0.2
6	7 ms	12 ms	266 ms	10.99.0.6

Rastreamento concluído.

2 – Verificações do pacote Windows Installer

O pacote de instalação do SIAFEM 2006 utiliza o Instalador padrão do Windows, que vem instalado nas versões mais novas do Windows XP.

Se o Windows utilizado for o Windows 95, 98, ME, NT ou 2000 talvez seja necessário instalar o Windows Installer. Ele está disponível em:

Para Windows 95, 98 e ME:

<http://www.sefaz.pi.gov.br/arquivos/siafem/InstMsiA.exe>

Para Windows NT e 2000:

<http://www.sefaz.pi.gov.br/arquivos/siafem/InstMsiW.exe>

Para Windows XP

<http://www.sefaz.pi.gov.br/arquivos/siafem/WindowsInstaller-KB884016-v2-x86.exe>

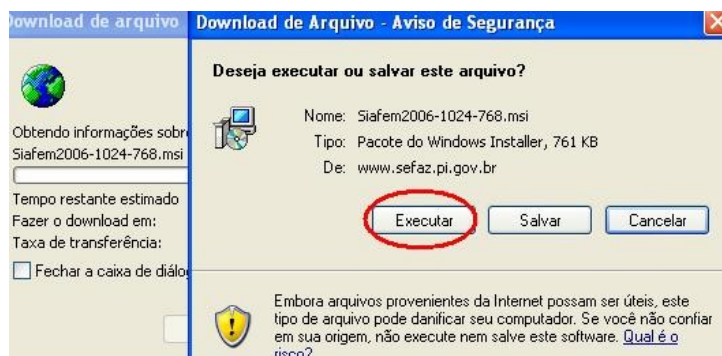
3 – Instalação do Emulador do SIAFEM 2006

O programa emulador de terminal para acesso ao SIAFEM 2006, está disponível na página da SEFAZ-PI, no endereço <http://www.sefaz.pi.gov.br>, menu **Gestão Fiscal** → SIAFEM” conforme figura abaixo:

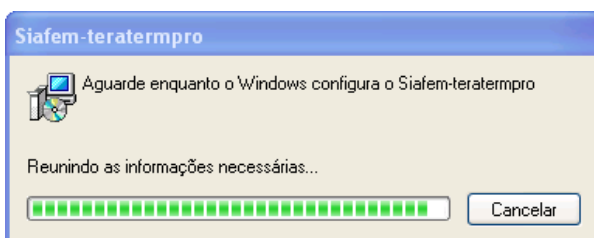


Programas:

- **Manual de Instalação do SIAFEM (em PDF | em DOC)**
Manual de Instalação do SIAFEM 2006 e Configuração de Impressoras
- **Instalador do SIAFEM 2010 (pacote MSI)**
- Programa "Windows Installer" para:
 - **Windows 9x**
 - **Windows XP**
 - **Windows NT/2000**



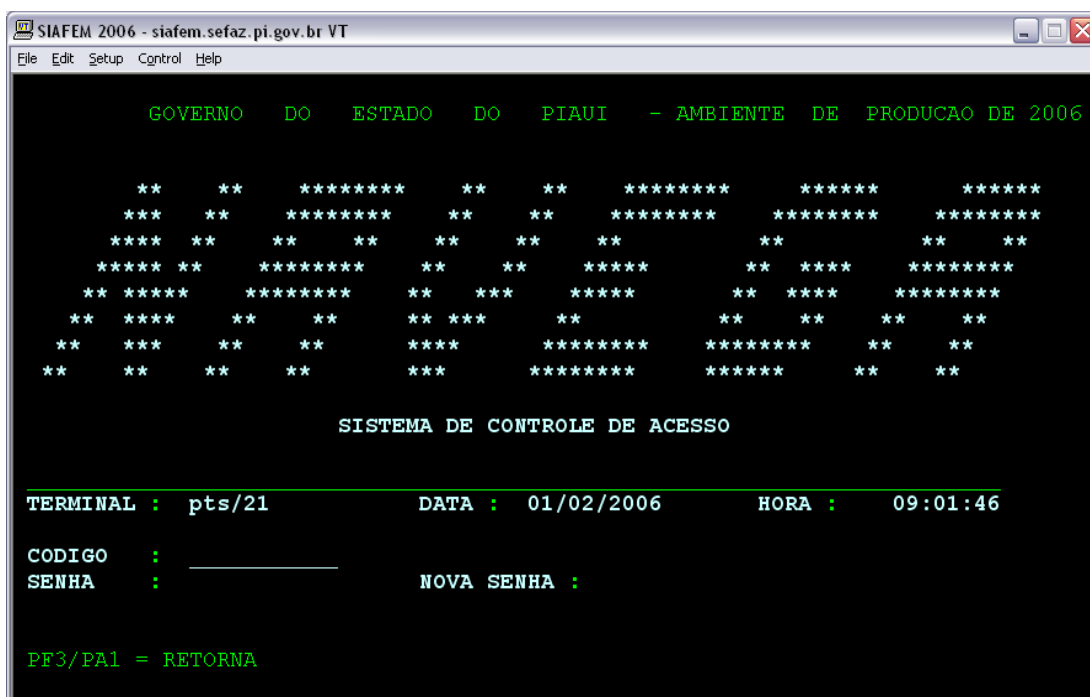
Clique em executar para iniciar a instalação. Obs: Se o seu Windows **não** reconhecer o arquivo de instalação será necessário instalar o pacote do Windows Installer (veja o item 2).



Durante a instalação, esta tela aparecerá. Se o computador for rápido, esta tela pode aparecer e sumir rapidamente. O instalador não perguntará nada.



Quando a instalação acabar, este ícone será criado na área de trabalho do computador. Clique duas vezes para abrir o SIAFEM 2006.



Esta é a tela inicial do SIAFEM2006, ela **não fica maximizada** como no SIAFEM 2005. Para fechar o Sistema, recomendamos **utilizar sempre** a tecla <F3>. Evite fechar a janela do SIAFEM clicando o mouse no botão fechar (“X” localizado no canto superior direito). Evite também deixar o SIAFEM inativo por mais de 10 minutos. Se não for utilizar, feche-o (com a tecla F3).

Caso a tela inicial do SIAFEM não apareça e ocorra o erro da figura abaixo, existe algum problema de rede, verifique novamente o teste de conexão do item 1.



4 – Configurações de Impressão

4.1. Arquivo de configuração do emulador do SIAFEM 2006

É necessário verificar alguns parâmetros do arquivo de configuração do emulador do SIAFEM 2006. Para isto, abra o arquivo **TERATERM.INI** localizado na pasta **C:\TTemp** e veja se os seguintes parâmetros estão com os valores abaixo, se não estiverem então modifique e salve o arquivo:

Para impressora matricial:

```
PrnFont=Courier New,0,-13,0
PrnMargin=0,0,0,0
```

Para impressora Laser ou Jato de Tinta:

```
PrnFont=Courier New,0,-11,0
PrnMargin=30,30,30,30
```

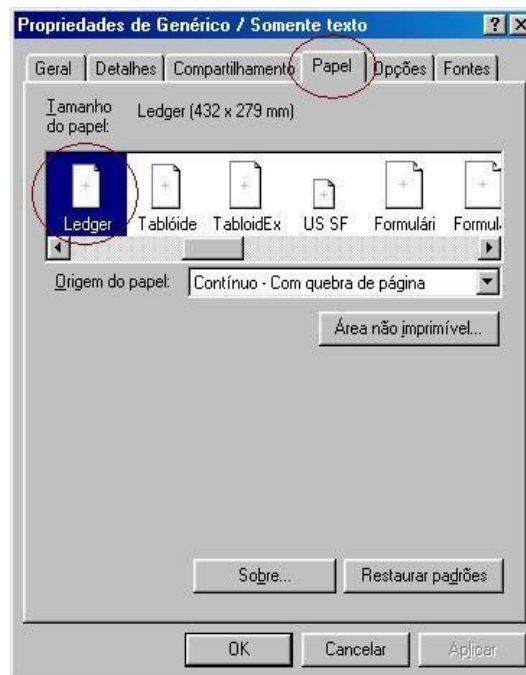
4.2. Configuração da Impressora

Para que a impressão saia configurada corretamente, **é necessário** que a impressora utilizada seja definida como **impressora padrão** do computador. Nas impressoras matriciais é preciso ainda definir o tamanho do papel como **Ledger**, mas se a impressora for Jato de tinta ou Laser, pode deixar o papel com o tamanho atual.

A seguir mostramos como configurar a impressora matricial no Windows 98 e no Windows XP:

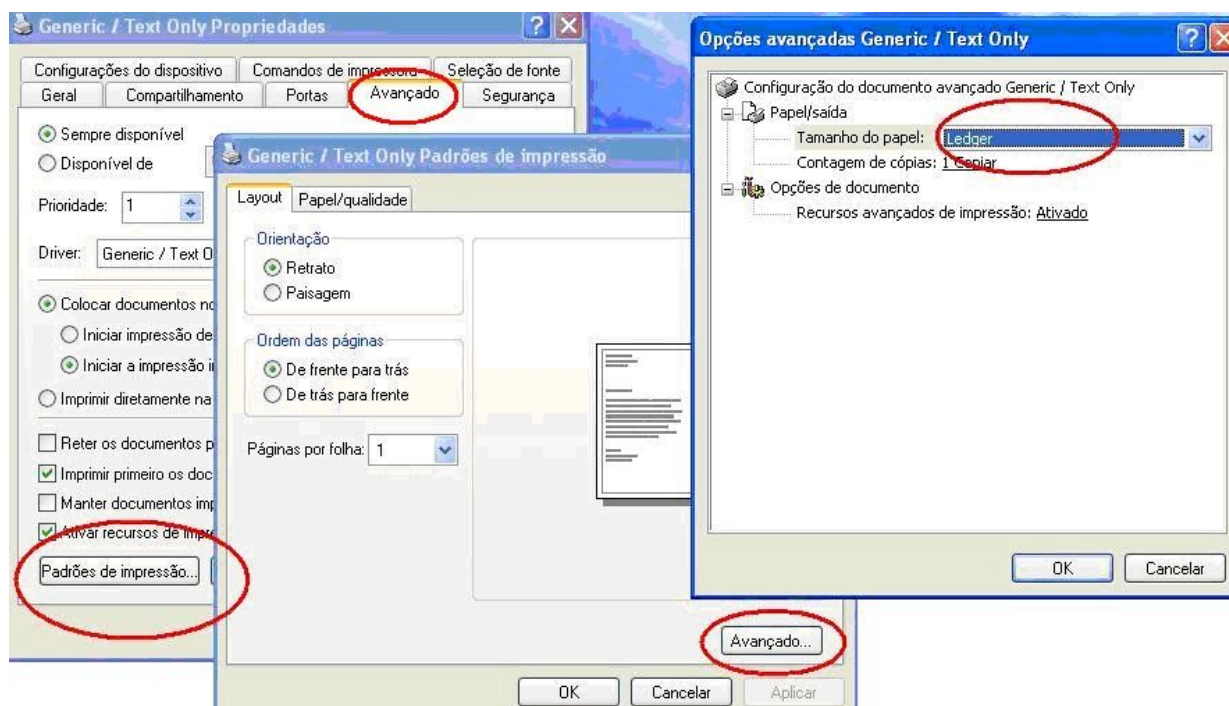
Passos para configuração da impressora matricial no Windows 98:

- Clique no menu Iniciar -> Configurações -> Impressoras;
- Caso ainda não exista, adicione uma impressora do tipo “**Genérico/somente texto**”.
- Defina essa impressora como padrão;
- Clique com o botão direito na impressora e depois em propriedades;
- Na janela de propriedades da impressora, selecione o papel **Ledger** conforme figura abaixo e depois clique em OK.



Passos para configuração da impressora matricial no Windows XP:

- Clique no menu Iniciar -> Impressoras e aparelhos de fax;
- Adicione uma impressora do tipo “**Genérico/somente texto**” caso ela ainda não exista.
- Defina esta impressora como padrão e depois com o botão direito clique em propriedades.
- Nas propriedades avançadas, clique em **Padrões de impressão**. Depois clique no botão **Avançado** e mude o tamanho do papel para **Ledger** conforme a figura abaixo. Depois feche todas as janelas clicando em OK.



4.3. Considerações sobre a impressão no SIAFEM 2006

O esquema de impressão no SIAFEM 2006 é diferente do SIAFEM 2005, o usuário não precisa mais informar o nome da impressora, por exemplo: PJ10, PK15, PF20. No SIAFEM 2006, após teclar o <ENTER> para imprimir, vai aparecer uma janela com as impressoras instaladas no computador (ver figura abaixo). Assim, basta escolher a impressora e clicar no botão **Imprimir**.

